

学习十八届五中全会精神 拓展区域发展空间

肖金成

中国国家发改委国土开发与地区经济研究所

图例

山脉	国界	直辖市
河流	沙漠	雪域
省界	湖泊	城市
海洋	岛屿	珊瑚礁

1981-2001年国际600米等高线1:50万地形图及1:10万地形图资料，通过数学方法，Lambert投影，采用分辨率100米/像素，平面投影小方100米。



拓展区域发展空间

以区域发展总体战略为基础，以“一带一路”建设、京津冀协同发展、长江经济带建设为引领，形成沿海沿江沿线经济带为主的纵向横向经济轴带。发挥城市群辐射带动作用，优化发展京津冀、长三角、珠三角三大城市群，形成东北地区、中原地区、长江中游、成渝地区、关中平原等城市群。发展一批中心城市，强化区域服务功能。支持绿色城市、智慧城市、森林城市建设和城际基础设施互联互通。推进重点地区一体发展，培育壮大若干重点经济区。（十八届五中全会决议）

中国区域发展总体战略

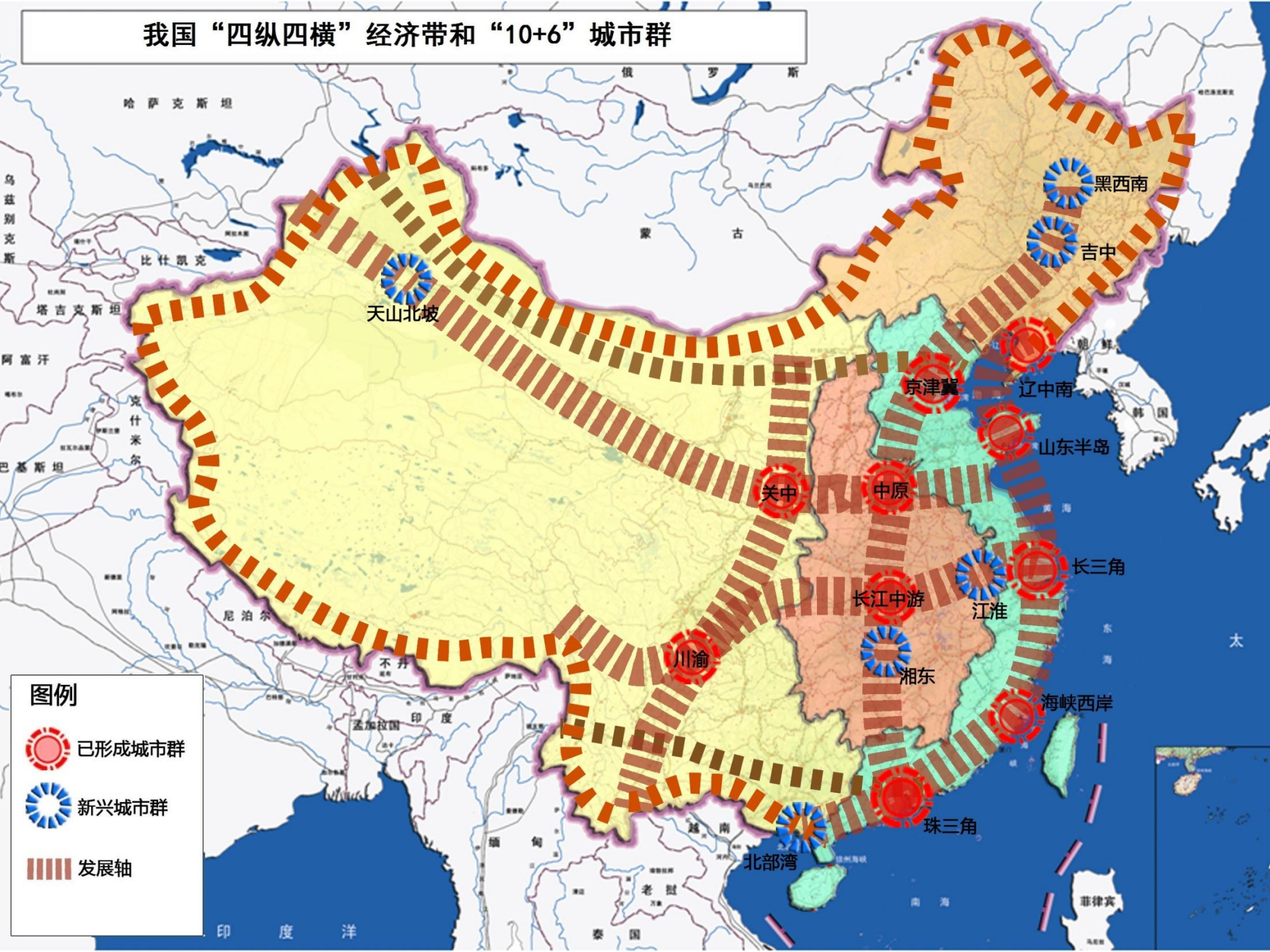
我国区域经济发展的“四大板块”



轴带引领

- 沿海经济带
- 京广京哈经济带
- 包昆经济带
- 沿边经济带
- 珠江西江经济带
- 长江经济带
- 陇海兰新经济带
- 渤蒙新经济带

我国“四纵四横”经济带和“10+6”城市群





沿边经济带

哈萨克斯坦

俄罗斯

黑河

满洲里

塔城

阿勒泰

伊宁

阿克苏

喀什

二连浩特

巴彦淖尔

丹东

尼泊尔

日喀则

不丹

瑞丽

河口

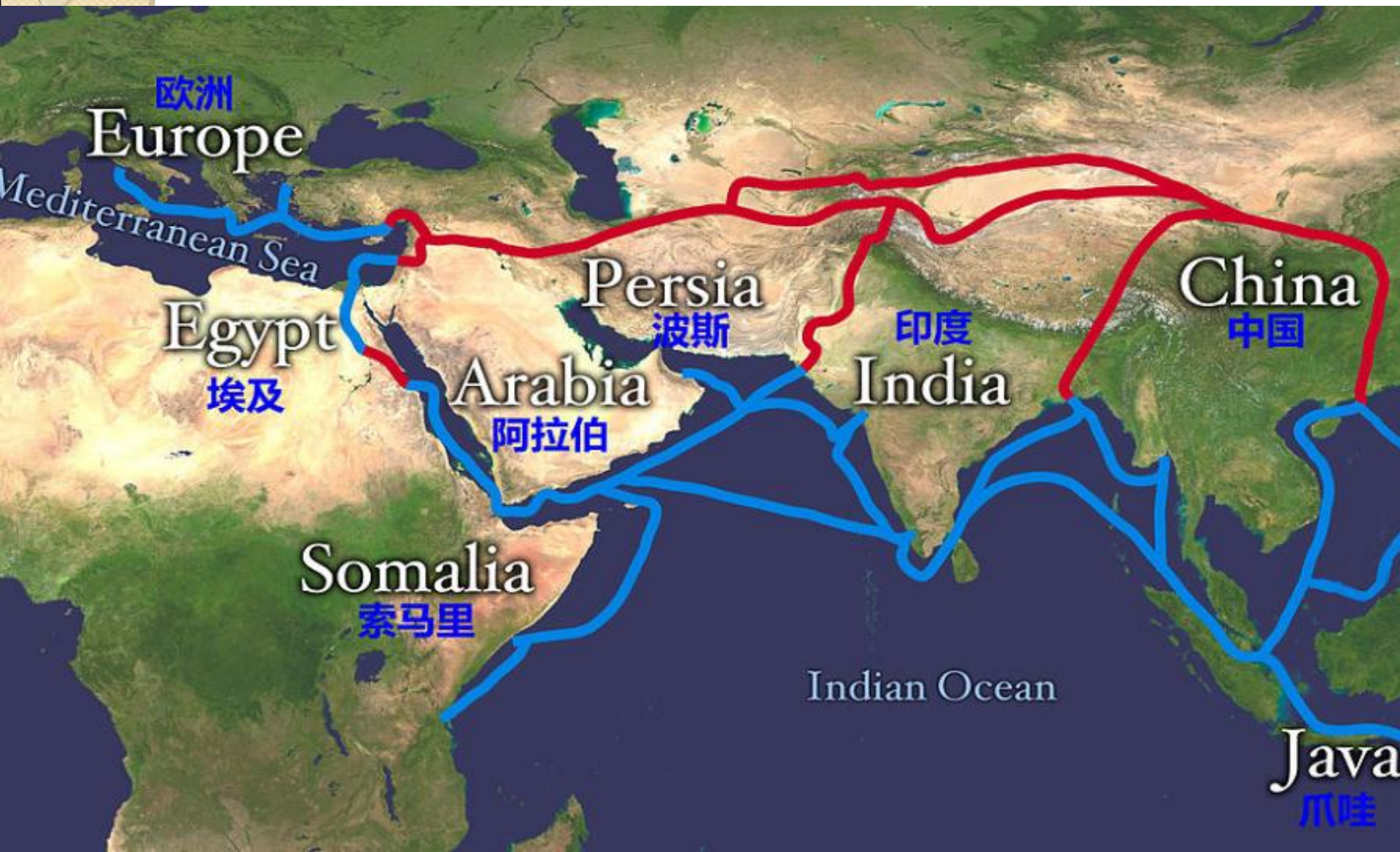
凭祥

印度洋

泰国

菲律宾

一帶一路战略



一、“一带一路”的涵义

- “一带一路”是借用古代丝绸之路的历史符号，以和平发展、合作共赢为时代主题，积极主动地发展与沿线国家的经济合作伙伴关系，共同打造政治互信、经济融合、文化包容的利益共同体。
- 2013年9月，习近平总书记在访问哈萨克斯坦时提出共同建设“丝绸之路经济带”。
- 2013年10月，习近平总书记在访问印尼时提出共同建设“21世纪海上丝绸之路”。
- 2014年12月，中国把“一带一路”确定为国家战略之一。

“一带一路”的重大意义

- 合作之路
- 贸易之路
- 发展之路
- 繁荣之路
- 和平之路

战略思路

高举和平发展旗帜，坚持团结互信、平等互利、合作共赢的核心理念，以周边国家为重点，以政策沟通、道路联通、贸易畅通、货币流通、民心相通为主要内容，创新对外合作模式，全方位推进与沿线国家合作，打造利益共同体，开创对外开放合作新格局。

战略重点

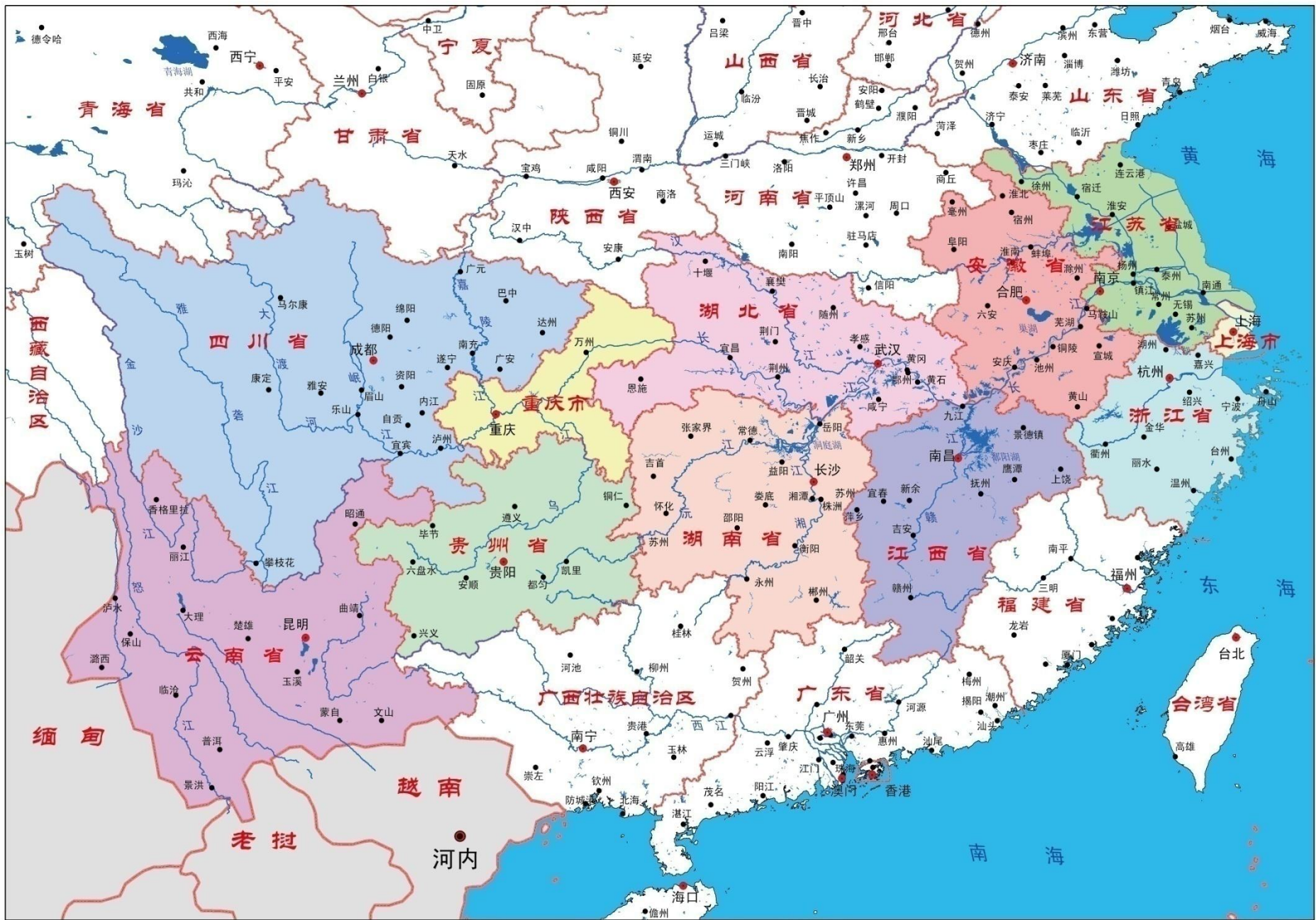
- 促进基础设施互联互通
- 提升经贸合作水平
- 推进对外投资合作
- 深化能源资源合作
- 密切人文交流合作
- 加强生态环境合作
- 全面推进海上合作
- 推进国际次区域合作

长江经济带的规划

九省二市（9+2）：云南、贵州、四川、重庆、湖北、湖南、江西、安徽、江苏、浙江、上海

面积约205万平方公里，人口和生产总值均超过全国的40%。

长江经济带横跨我国东中西三大区域，具有独特优势和巨大发展潜力。



打造长江经济带的重要意义

长江经济带是推动我国经济转型升级的**重要引擎**，是拓展我国经济增长空间的**重要支撑**，是带动我国东中西部区域协调发展的**重要平台**。

有利于挖掘中上游广阔腹地蕴含的巨大内需潜力，促进经济增长空间从沿海向沿江内陆拓展；有利于优化沿江产业结构和城镇化布局，推动我国经济提质增效升级；有利于形成上中下游优势互补、协作互动格局，缩小东中西部地区发展差距；有利于建设陆海双向对外开放新走廊，培育国际经济合作竞争新优势；有利于保护长江生态环境，引领全国生态文明建设。

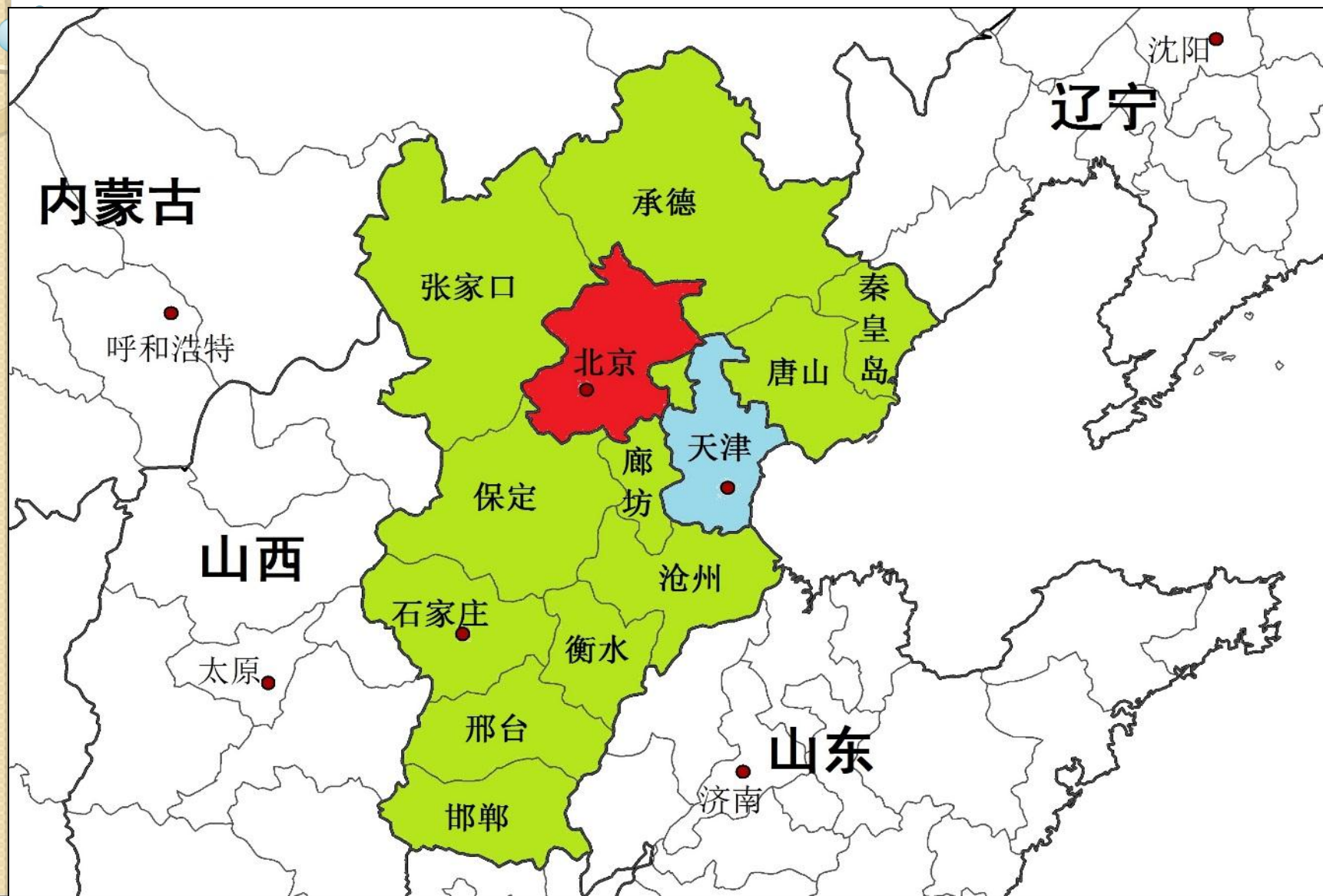
长江经济带的功能定位

- 具有全球影响力的内河经济带
- 东中西互动合作的协调发展带
- 沿海沿江沿边全面推进的对内对外开放带
- 生态文明建设的先行示范带

促进长江经济带发展的重大举措

充分发挥市场配置资源的决定性作用，更好发挥政府规划和政策的引导作用，以改革激发活力、以创新增强动力、以开放提升竞争力，依托长江黄金水道，高起点高水平建设综合交通运输体系，推动上中下游地区协调发展、沿海沿江沿边全面开放，构建横贯东西、辐射南北、通江达海、经济高效、生态良好的长江经济带。

京津冀协同发展战略



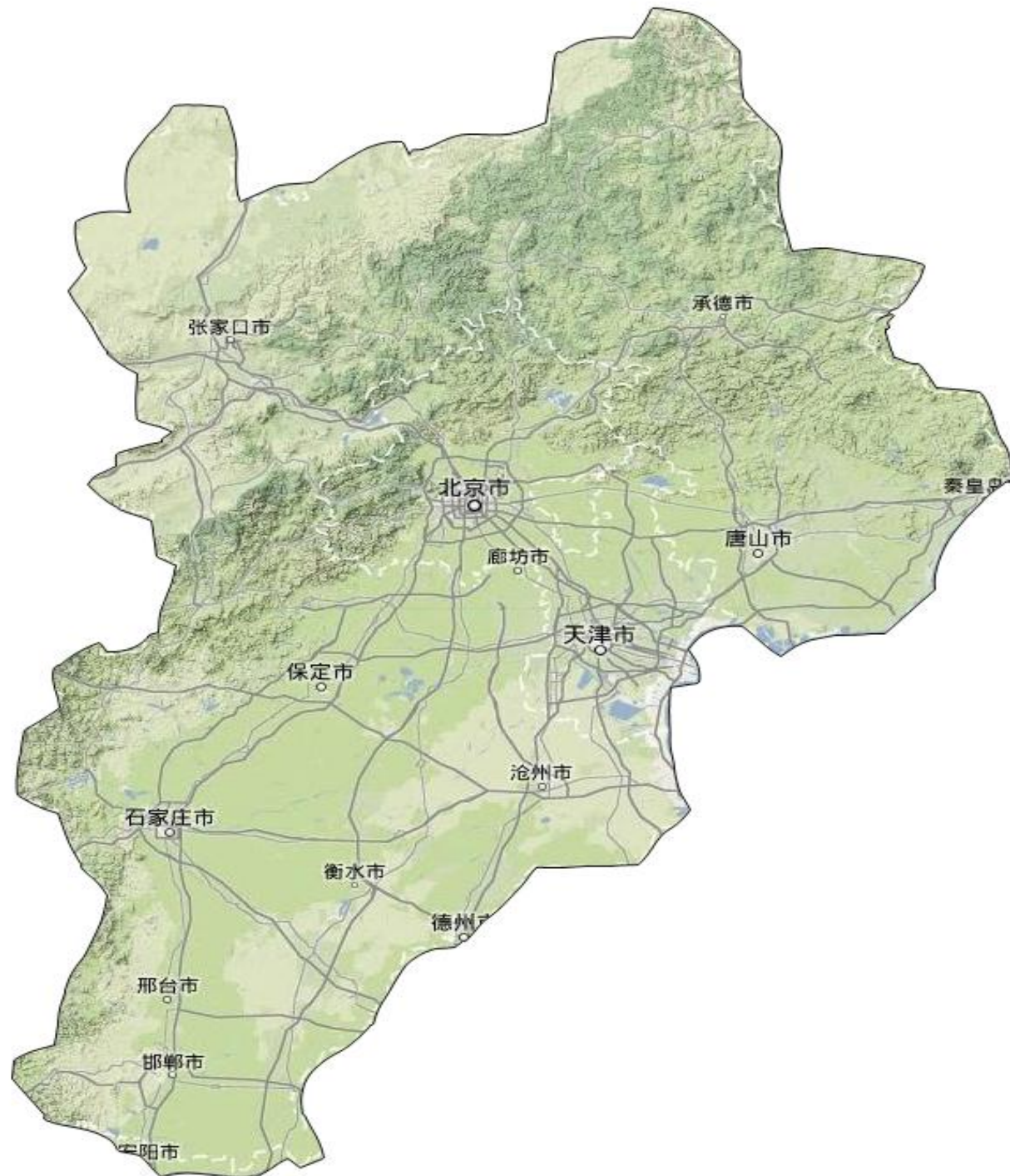
习近平总书记的讲话

中共中央总书记、国家主席、中央军委主席习近平2月26日在北京主持召开座谈会，专题听取京津冀协同发展工作汇报，强调实现**京津冀协同发展**，是面向未来打造新的**首都经济圈**、推进区域发展体制机制创新的需要，是探索完善**城市群布局**和**形态**、为优化开发区域发展提供示范和样板的需要，是探索生态文明建设有效路径、促进人口经济资源环境相协调的需要，是实现**京津冀优势互补**、促进**环渤海经济区**发展、带动**北方腹地**发展的需要，**是一个重大国家战略**，要坚持**优势互补、互利共赢**、扎实推进，加快走出一条科学持续的协同发展路子来。

京津冀地区范围

京津冀地区包括北京、天津两个直辖市和河北省全域。土地面积为21.6万平方公里，占全国的2.45%；2014年，常住人口为11052.2万人，占全国的8.08%；实现地区生产总值66474.5亿元，占全国的10.44%。

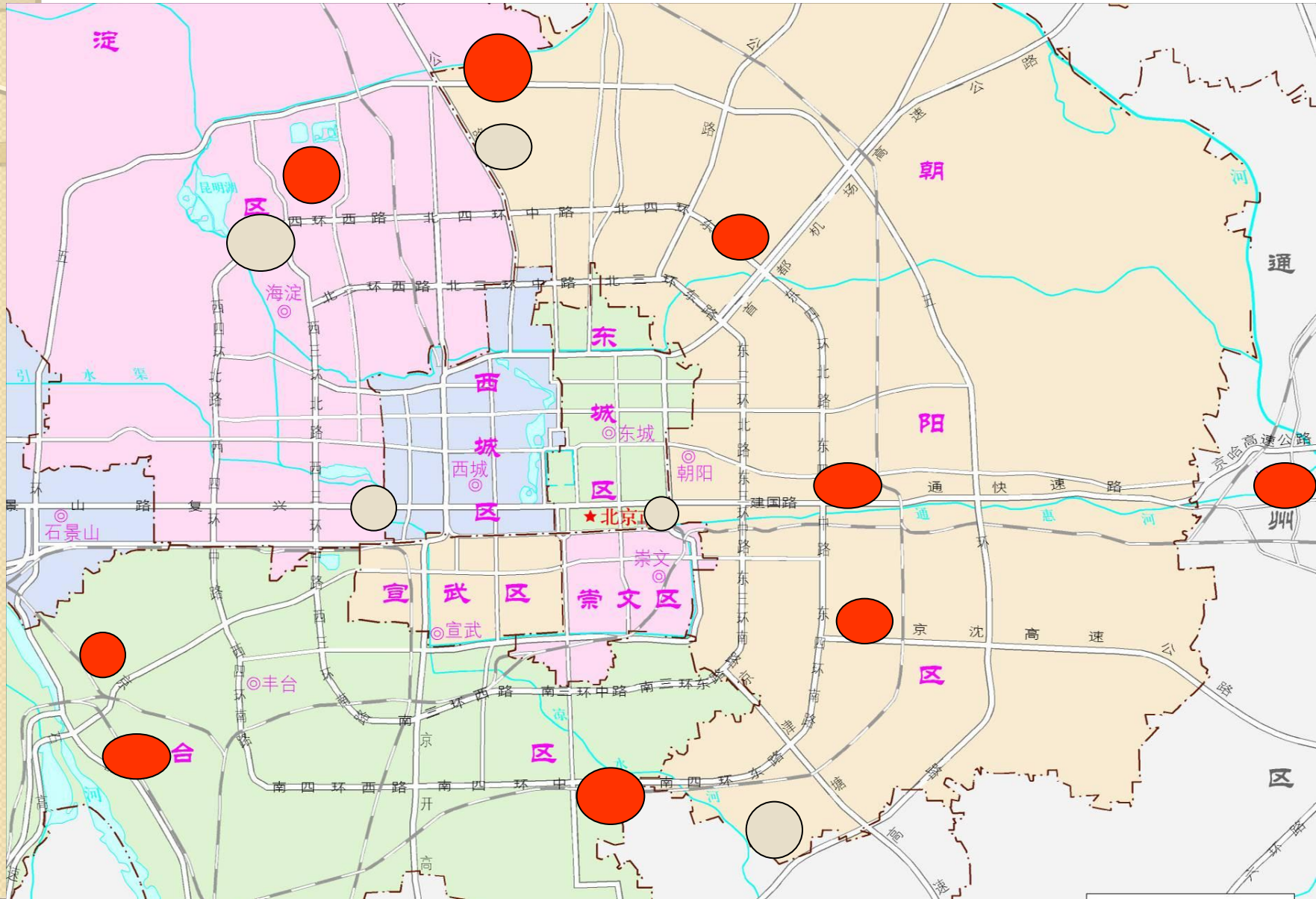
区域	土地面积 (平方公里)	常住人口 (万人)	地区生产总值 (亿元)	三次产业结构
北京市	16411	2151.6	21330.8	0.7:21.4:77.9
天津市	11917	1516.8	15722.5	1.3:49.4:49.3
河北省	187693	7383.8	29421.2	11.7:51.1:37.2
合计	216021	11052.2	66474.5	5.7:41.2:53.1
全国	9600000	136782	636463	9.2:42.6:48.2



北京的“大城市病”

- 集聚过多的非首都功能；
- 人口过度膨胀，交通日益拥堵，大气污染严重；
- 房价持续高涨，社会管理难度大；
- 引发一系列经济社会问题。

单中心、摊大饼



推动京津冀协同发展的指导思想

以有序疏解北京非首都功能、解决北京“大城市病”为基本出发点，立足各自比较优势、立足现代产业分工要求、立足区域优势互补原则、立足合作共赢理念，以资源环境承载能力为基础、以**京津冀城市群**建设为载体、以优化区域分工和产业布局为重点、以资源要素空间统筹规划利用为主线、以构建长效体制机制为抓手，着力调整优化经济结构和空间结构，着力构建现代化交通网络系统，着力**扩大环境容量生态空间**，着力**推进产业升级转移**，着力推动公共服务共建共享，着力加快市场一体化进程，加快打造现代化新型首都圈，努力形成京津冀目标同向、措施一体、优势互补、互利共赢的协同发展新格局，打造中国经济发展新的支撑带。

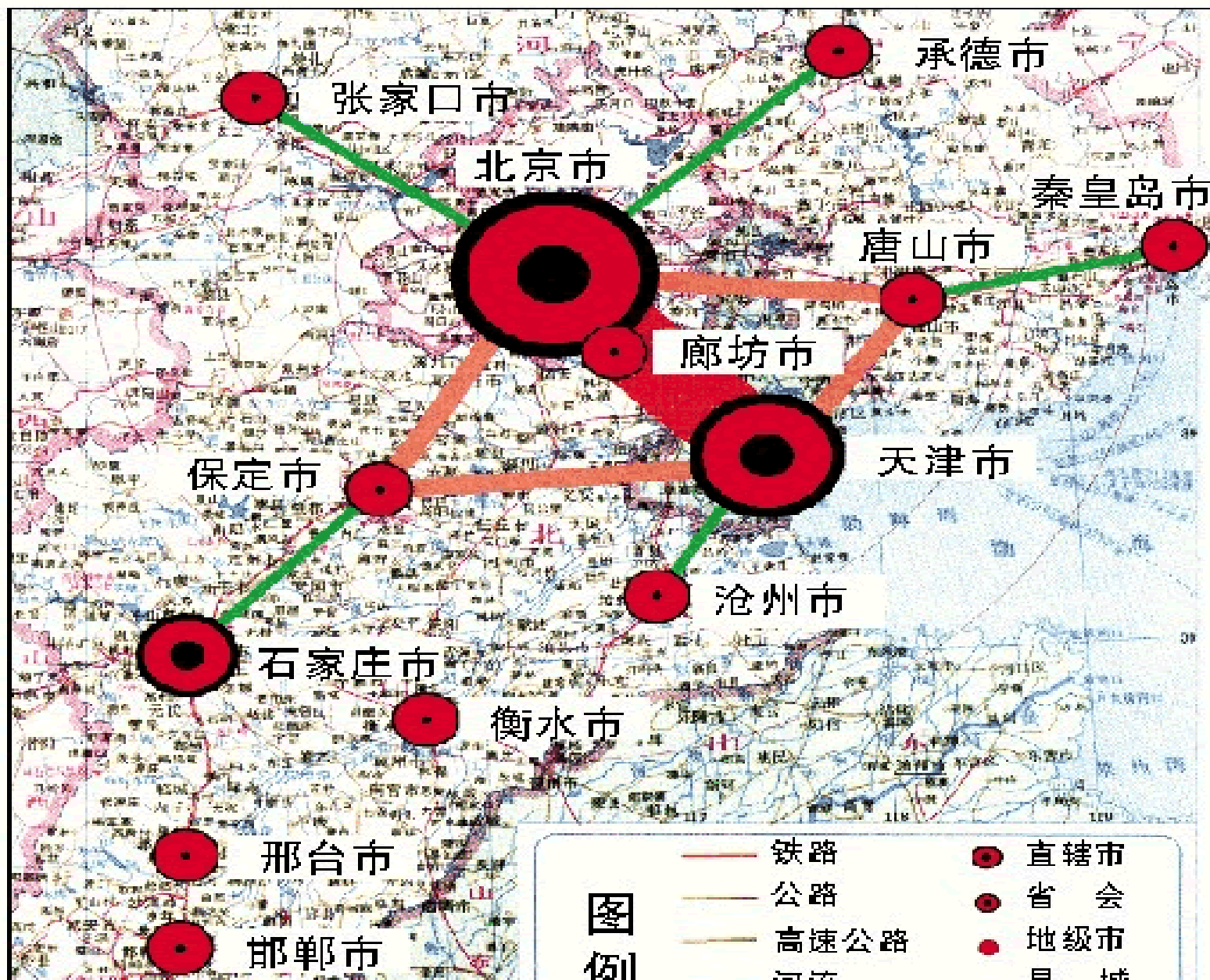
京津冀的战略定位

- 京津冀整体定位：“以首都为核心的世界级城市群、区域整体协同发展改革引领区、全国创新驱动经济增长新引擎、生态修复环境改善示范区”；
- 北京市：“全国政治中心、文化中心、国际交往中心、科技创新中心”；
- 天津市：“全国先进制造研发基地、北方国际航运核心区、金融创新运营示范区、改革开放先行区”；
- 河北省：“全国现代商贸物流重要基地、产业转型升级试验区、新型城镇化与城乡统筹示范区、京津冀生态环境支撑区”。

京津冀协同发展的目标

- 近期到2017年，有序疏解北京非首都功能取得明显进展，交通一体化、生态环境保护、产业升级转移等重点领域率先取得突破。
- 中期到2020年，北京市常住人口控制在2300万人以内，北京“大城市病”等突出问题得到缓解；公共服务共建共享取得积极成效，区域内发展差距趋于缩小。
- 远期到2030年，首都核心功能更加优化，区域经济结构更加合理，生态环境质量总体良好，成为具有较强国际竞争力和影响力的重要区域，在引领和支撑全国经济社会发展中发挥更大作用。

形成世界级城市群

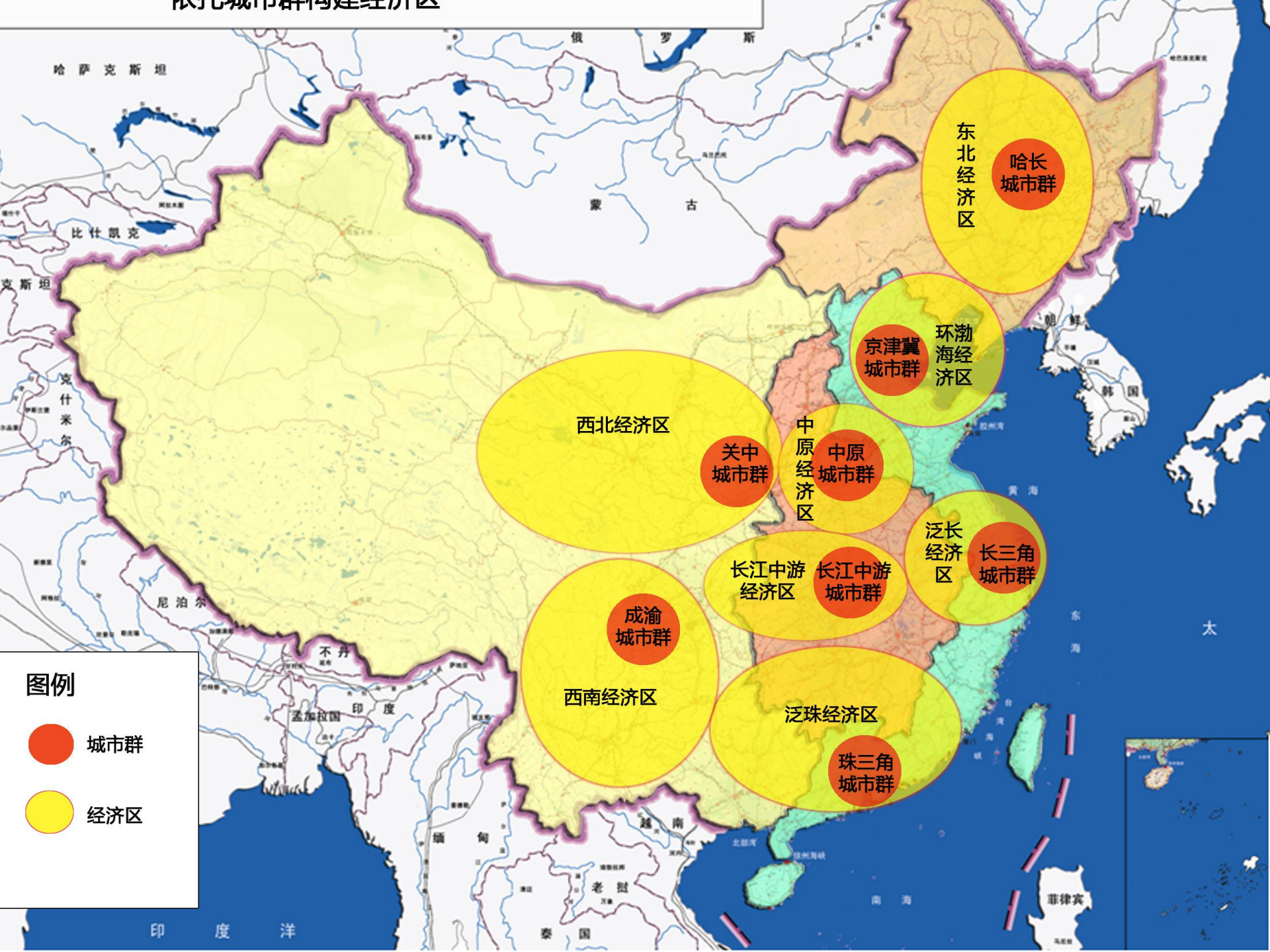


群区耦合战略

我国“10+6”城市群规划示意图



依托城市群构建经济区



图例

- 城市群 (Urban Cluster)
- 经济区 (Economic Zone)

以城市群为核心构建跨省市的经济区





谢谢！



欢迎批评指正！

