

职业教育专家学术报告会

职业院校“混合所有制”与“委托管理”

——实践与认识

中国职教学会学术委员会委员
齐齐哈尔工程学院院长

曹勇安

2014年8月12日

您见过这类性质
的学校吗？



中华人民共和国教育部

教发函[2001]47号

教育部关于公布备案的第二批高等 职业学校名单的通知

各省、自治区、直辖市人民政府：

根据《国务院办公厅关于国务院授权省、自治区、直辖市人民政府审批设立高等职业学校有关问题的通知》(国办发[2000]3号)的有关规定,现将有关省、自治区、直辖市人民政府自行审批设立的47所高等职业学校予以备案(名单见附件)。

附件:第二批备案的高等职业学校名单



第二批备案的高等职业学校名单

序号	学校名称	主管部门
1	天津轻工职业技术学院	天津市
2	天津渤海职业技术学院	天津市
3	天津电子信息职业技术学院	天津市
4	天津机电职业技术学院	天津市
5	天津工程职业技术学院	天津市
6	天津现代职业技术学院	天津市
7	天津公安警官职业学院	天津市
8	黑龙江林业职业技术学院	黑龙江省
9	黑龙江农业职业技术学院	黑龙江省
10	黑龙江农业工程职业学院	黑龙江省
11	黑龙江司法警官职业学院	黑龙江省
12	黑龙江农垦职业学院	黑龙江省
13	大庆职业学院	黑龙江省
14	齐齐哈尔职业学院(民办高校)	黑龙江省
15	吉林对外经贸职业学院(民办高校)	吉林省
16	长春东方职业学院(民办高校)	吉林省
17	大连商务职业学院(民办高校)	辽宁省
18	渤海船舶职业学院	辽宁省
19	辽宁对外经贸职业学院(民办高校)	辽宁省
20	辽阳职业技术学院	辽宁省
21	营口职业技术学院	辽宁省
22	丹东职业技术学院	辽宁省
23	聊城职业技术学院	山东省
24	威海职业学院	山东省
25	济宁职业技术学院	山东省
26	青岛职业技术学院	山东省
27	莱芜职业技术学院	山东省
28	山东劳动职业技术学院	山东省

齐齐哈尔工程学院的前身是齐齐哈尔职业学院³

黑龙江省机构编制委员会文件

黑编〔2002〕110号



黑龙江省机构编制委员会 关于核定齐齐哈尔职业学院内设 机构人员编制和领导职数的通知

齐齐哈尔市人民政府：

齐政呈〔2002〕36号文收悉。根据黑龙江省人民政府《关于同意建立齐齐哈尔职业学院的批复》（黑政函〔2001〕43号）精神，核定齐齐哈尔职业学院内设机构、人员编制和领导职数如下：

一、同意齐齐哈尔职业学院按副厅级事业单位管理。

二、内设机构

1. 党政群机构

纪律检查委员会（监察审计处与其合署办公）、党

委办公室、组织部、宣传部、工会、团委，院长办公室、教务处、学生工作处、财务处、总务处、人事处、保卫处。

2. 教学教辅机构

机电系、计算机系、经济管理系、文法系、艺术系、建筑系、外语系、基础部、成教部、高教研究室、图书馆。

三、人员编制

核定齐齐哈尔职业学院事业编制300名，其中管理人员60名、专业人员180名、工勤人员60名。经费由学院自筹解决。

四、领导职数

核定副处级的领导职数25职，正科级领导职数10职。

二〇〇二年七月二十二日

主题词：齐职学院 机构编制 职数 核定 通知

抄送：省委办公厅、组织部，省政府办公厅、省财政厅、省教育厅

黑龙江省机构编制委员会办公室印发

打字：王晓朋

校对：李庆国

共印40份。

混合所有制

——本质是党领导下的“经济统一战线”

1993年，十四届三中全会：“随着产权的流动和重组，**财产混合所有**的经济单位越来越多，将会形成新的财产所有结构”

1997年，十五大报告：“公有制经济不仅包括国有经济和集体经济，还包括**混合所有制经济**中的国有成分和集体成分”。

1999年，十五届四中全会**第一次**提出：发展混合所有制经济。

2002年，十六大报告：“除极少数必须由国家独资经营的企业外，积极推行股份制，发展混合所有制经济”。

2003年，十六届三中全会：“要适应经济市场化不断发展的趋势，进一步增强公有制经济的活力，大力发展国有资本、集体资本和非公有资本等参股的**混合所有制经济**，实现投资主体多元化，使股份制成为公有制的主要实现形式。”

2007年，党的十七大报告：以现代产权制度为基础，**发展混合所有制经济。**

2013年，十八届三中全会《决定》：**积极发展混合所有制经济**（两个“有利于”三个“允许”）。国有资本、集体资本、非公有资本等交叉持股、相互融合的**混合所有制经济**，是基本经济制度的重要实现形式，有利于国有资本放大功能、保值增值、提高竞争力，有利于各种所有制资本取长补短、相互促进、共同发展。允许更多国有经济和其他所有制经济发展成为混合所有制经济。国有资本投资项目允许非国有资本参股。允许混合所有制经济实行企业员工持股，形成资本所有者和劳动者利益共同体。

20年的改革实践，我党找到了**公有制和基本经济制度的有效实现形式**——混合所有制。非国有资产的“寻利性”与国有资产的“公益性”，通过“混合所有制”形成了“利益共同体”，这种利益纽带，它**一不**改变公有制的主体地位；**二不**伤及基本经济制度；**三是**会使非国有资本持有者的社会责任内在化。

2014年，国务院19号文和六部委《规划》又将这一成熟的具有中国特色的经济制度引入到职业教育领域中来，这对职业教育来说是革命性的变革。

十八届三中全会《决定》中出现频率前5位的词是：

制度183

改革137

机制115

体制 88

市场 81

2014年7月15日，李克强总理主持召开经济形势专家学者座谈会。巧合的是，专家的建议，都涉及“体制机制创新” 李克强说，体制机制创新本身就是红利。

教育最缺的是什么？ 钱？ 不差钱！

有钱不一定办好教育； 没钱不一定办不了教育。

从教43年 { 前20年在公办教育教师、校长、处长；
后23年创办民办学校 校长、董事长。

办学之初：除广告、租校舍、聘教师、借校牌。



1991年3月
租了这栋平房，
创办民办高校。

鉴于已发展
起来的学校尚无
校名，省教委于
1993年4月1日批
校名为“**东亚大
学**”。



常规的发展观：

新建校园 ——> 投入资金 ——> 规模扩张

我们的发展观：

投资促发展，物理变化。

资源整合 ——> 投入管理 ——> 品牌提升

改革促发展，化学变化。

这个第一次的兼并，却为混合所有制奠定了基础

成立仅三个月的
东亚大学于1993年7
月15日兼并了国企的
职工大学。



齐齐哈尔第一

分

齐齐哈尔第一机床厂（以下
决定将黑龙江东亚大学（以下简
“自主办学、自担经费、自我完善
离合同。

第一章

第一条 乙方要按照国家教
办高等学校设置暂行规定》和党
办好黑龙江东亚大学。

第二条 乙方的经济制度，以
以适应社会主义市场经济体制运
法规为指针，以教工民主大会为

第三条 乙方的办学目标：为
设的需要，造就和选拔出更多、更
求。在创造社会效益的同时，不

第四条 乙方的办学指导思
营求发展。

第五条 乙方的办学模式：自
上费用自担。

第二章

第六条 甲方同意将所有权为甲方的国家资产3500平方米校舍，
厂校分离后，仍归乙方继续无偿使用。

第七条 甲方集甲供热中，属乙方校舍采暖部分，甲方免收乙方冬季
采暖费。

第八条 甲方为乙方无偿提供学生入厂实习条件。

第九条 乙方无偿为甲方承担党员、干部轮训，工程技术人员的继续
教育及其他各种形式的高层次培训工作。

第十条 乙方每年无偿为甲方培养四十名以上具有大专学历的高级技
术工人。

第三章 学校财产

第十一条 乙方现有全部可动资产和不动产均为公有制。

第十二条 乙方对学校全部资产负有保值、增值的法律责任。

第十三条 甲、乙双方在合同生效时对学校资产进行登记造册，评估
其资产额，经法定公证后各执一份。

第十四条 乙方现有房产权界定，乙方办学七年间，用自有资产建
设的1500平方米校舍属于乙方集体资产，甲方提供的3500平方米
的校舍为甲方国有资产。

第十五条 乙方现有设备设施产权界定，七年前由甲方所投入的资金
所购入的设备设施为甲方国有资产。七年来由乙方通过办学筹集的资金所
购入的设备设施为乙方集体资产。

第十六条 乙方停止时应组织财务、审计部门对学校资产进行清算，
并按照国家有关规定进行处理。

第四章 其它

第十七条 本合同自签定后即产生法律效力，双方须认真遵守执行，
任何一方无权单方变更其内容。

第十八条 本合同没归入和涉及的事宜，由双方协商解决。

第十九条 本合同自签字之日起生效。有效十年。

甲方：



甲方代表：



乙方：



乙方代表：



一九九四年一月八日

乘十四届三中全会东风（1993年），我们与学校举
办者签定了分离合同。明晰产权，厘清产权所有者和经
营者的权力义务，这为后来的产权改革奠定了基础。¹⁰

这次“委托管理”是第二次资产“混合”，此举壮大了

学校齐齐哈尔国企办学历史悠久，师生数占城市教育中的44.7%；校舍和校园面积分别占54%和61%，名符其实的“半壁江山”。

1995年5月，齐齐哈尔第一机床厂经济效益开始滑坡，至1997年底的32个月时间里，共欠发教师16个月工资，出现了教师集体罢教的现象，

1998年2月，在政府难接、企业难办、学校难活的“三难”境地下，东亚大学将困境中的八学校（幼儿园）“托管”起来，组成东亚学团进行教育改革试验。

民办“托管”公办的试验，为政府排了忧，为企业解了难

无意中，竟成为全国第一个逾

万人的民办教育集团。

《香港大公报》报道

：日前，民辦黑龍江東亞大學兼併八所企辦學校，組建了東亞學團。東亞學團以黑龍江東亞大學為龍頭，以齊齊哈爾第一機床廠教育處所屬的八所學校為龍骨組成，形成了從幼兒教育到高等教育，從基礎教育到各類職業技術教育的完整教育體系，其辦學規模是目前全國民辦學校中最大的。

東亞學團將實行董事會領導下的校長負責制，其辦學經費採取「取之學生，用之教育」的方法。目前，在校學生已達一點一七萬名，教職工達六百八十三名。

經濟、教育界人士認為，組建東亞學團，不僅為大中型國有企業戰略性重組，放下企辦教育「包袱」創造了條件，而且，為促進和形成公辦學校與民辦學校共同發展的多種辦學體制，提供了寶貴的經驗。

民辦教育學團組建
東亞大學併八企辦學校

深化改革，解決“人往哪里去”和“錢从哪里來”的問題

创设良好的环境，是改革创新的前提。

000004

齐齐哈尔市人民政府

齐政函[1998]93号

关于对组建黑龙江东亚学团 进行企办教育改革试验的请示的批复

齐齐哈尔第一机床厂：

你厂《关于组建黑龙江东亚学团进行企办教育改革试验的请示》（齐一机字[1998]第54号）收悉。经研究，批复如下：

一、同意在你厂建立企办教育改革试验区。组建后的东亚学团在工厂的领导下，实施企办教育向民办教育战略转移的试验，逐步形成能够自立于市场经济的、具有法人资格的教育实体，彻底解脱企业办社会的包袱。

二、黑龙江东亚大学和东亚学团都是具有法人资格的民办教育机构，具有同等的法律地位，市政府将按一个学

-1-

000002

团两个部分对试验区教育改革给予支持。

三、试验区工作原则上按市政府1998年11月25日向市人大常委会所作的《关于〈企业办教育走出困境的议案〉办理情况的报告》的意见进行。

此复。

齐齐哈尔市人民政府
一九九八年十二月十八日

市政府批准东亚学团为企办教育改革试验区

将政府“委托管理”濒临倒闭的学校，打造成品牌学校。在无财政投入的情况下十年创收1,14

亿。

黑龙江东亚学团

齐齐哈尔工程学院

东亚高级技工学校 (国家级重点)

东亚学团职业高中 (国家级重点)

东亚学团第一中学 (市级示范校)

东亚学团第二中学 (市级示范校)

东亚学团第一小学 (省级标准化)

东亚学团第二小学 (市级标准化)

东亚学团幼儿园 (省级示范园)

2008年8月24日，在市政府接收所“托管”的中小学的政府常务会上，时任齐齐哈尔市市长刘刚说：东亚学团为齐齐哈尔的教育改革和发展做出了巨大贡献，是齐齐哈尔的光荣与骄傲。



我们所创造的“**委托管理**”的模式及词汇，已被写入《国家中长期教育改革和发展规划纲要》中，**第42条、第67条**：探索**委托管理**等改革试验；

2013年，我们又受委托，托管了三亚城市职业学院。

2014年，又接受甘南县委委托，管理甘南县职业教育。



第三次资产混合是在新校区建设时。

2003年，市政府划拨了500亩土地进行新校区建设。

学校购置了土地就没资金建设。咋办？

巧的是，这年《民办教育促进法》颁布了。第四十五条 县级以上各级人民政府可以采取**经费资助**，出租、转让闲置的国有资产等措施对民办学校予以扶持。

第四十九条 人民政府**委托**民办学校承担义务教育任务，应当按照委托协议拨付相应的教育经费。

市政府向学校拨款6008万。我们用这笔钱作土地出让金，将教育用地变性为商服用地。向银行抵押贷款。

再后来，市政府担保从国家开发银行贷款年8000万。至此，由国有、集体、个人三方投入构成学校资产¹⁶。

齐齐哈尔市国有资产监督管理委员会

关于齐齐哈尔工程学院国有资产存量的函

省编委：

根据 2008 年 8 月 24 日市政府第十四届十七次常务会议通过的《关于对东亚学团资产清查界定和处置的协议书》第三条第四款“齐齐哈尔市职业学院法人财产界定后的构成”，明确齐齐哈尔职业学院国有资产 6,351.54 万元，占职业学院法人净资产的 31.96%。经过几年的发展，学院国有资产已达到 10,085.74 万元，占学院法人净资产的 33.96%。经齐齐哈尔兴达资产评估事务所 2012 年 7 月 5 日清查界定，学院集体资产为 19,428.93 万元，占学院法人净资产的 65.42%；教职工个人资产为 182.82 万元，占学院法人净资产的 0.62%。

混合所有制是平台！通过**产权纽带**，使多元办学主体结成“**利益共同体**”；

股份制是组织形式！是充分调动各办学主体积极性、创造性的手段。

《办法》和《规划》将股份制、混合所有制引入职业教育中的目的是：**建立最广泛的职业教育统一战线！**

但是，多元利益主体混合成一体。与外部的边界如何定界？多个办学主体跨界混合的条件？混合后无界的标准？定界、跨界、无界，这三界的界定、条件和程序？



2005年，省政府依据党的十六届三中全会“现代产权制度”的精神，颁布了《关于促进民办教育发展的若干意见》。

省教育厅依法确认曹勇安为学院原始创办人和初始出资人。而后市政府常务会和市委常委会又予以确定。

中华人民共和国
民办学校办学许可证

(副本)

教民[0230202000000050]号

名称：齐齐哈尔工程学院
地址：黑龙江省齐齐哈尔市南苑开发区喜庆路1号
校长：曹勇安
举办者：曹勇安
学校类型：普通高等学校（本科）
办学内容：普通本科教育
主管部门：黑龙江省教育厅
有效期限：2012年至2018年



备注：

黑龙江省人民政府

黑政函〔2012〕122号

黑龙江省人民政府 关于建立齐齐哈尔工程学院的批复

齐齐哈尔市人民政府：

你市《关于申请批复齐齐哈尔职业学院升格更名后性质和隶属关系的请示》（齐政呈〔2012〕83号）收悉。根据《教育部关于同意在齐齐哈尔职业学院基础上建立齐齐哈尔工程学院的通知》（教发函〔2011〕94号）精神，现就有关事项批复如下：

一、齐齐哈尔工程学院系本科层次的民办普通高校，机构性质、人员编制、学院资产按原有模式管理。学院的主管部门为齐齐哈尔市人民政府。

二、原齐齐哈尔职业学院的建制同时撤销，学院应按规定到有关部门办理升格更名后的相关手续。

三、学院应逐步过渡到以实施本科教育为主。全日制在校生规模暂定为7000人。拟设本科专业应按教育部有关规定办理，首批设置本科专业6个。

四、学院发展所需经费主要由学院自筹解决，齐齐哈尔市也

应给予适当的补助或政策支持。

五、学院要不断改善办学条件，尽快把学校建成高水平、有特色的本科院校，并适时做好迎接教育部对学校办学情况评估准备。

你市要加强对学院的领导，加大支持力度，促进学院不断提高教育质量和办学效益，为全省经济社会发展做出更大贡献。



体制的
混合性

在旧体制中寻找稳定性

在新体制中寻找可能性

抄送：省教育厅。

黑龙江省人民政府办公厅

2012年10月22日

伴随着国务院《决定》六部委《规划》的实施，政府与学校必然走完这样“三部曲”。

政府： **举办者** → **管理者** → **服务者**

事业单位： **指令性服务** → **指导性服务** → **自律性服务**

举办者： 计划经济下政事不分，以行政的手段管理学校。

管理者： 市场经济下政事分开，以契约的关系管理学校；

服务者： 政府不办学校买服务 是《决定》确立的方针；

政府由教育服务的**提供者**转变为**采购者**。

政府： **办学校** → **补学校** → **补受益者**

财政： **按学校拨款** → **按人头发券**

校长： **管理学校** → **经营学校**

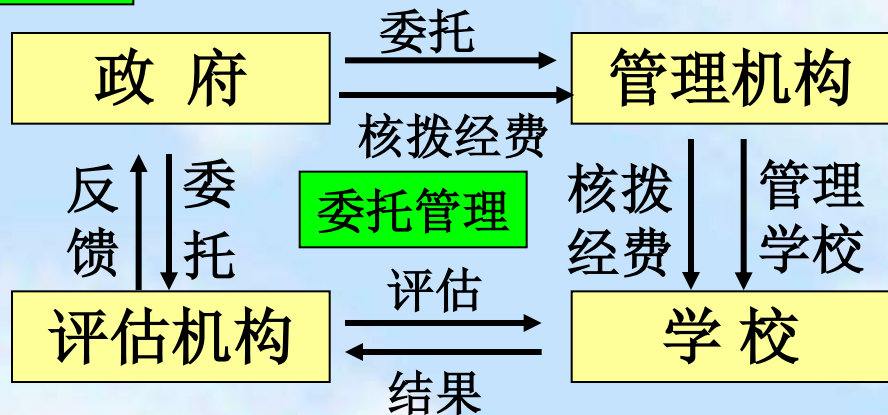
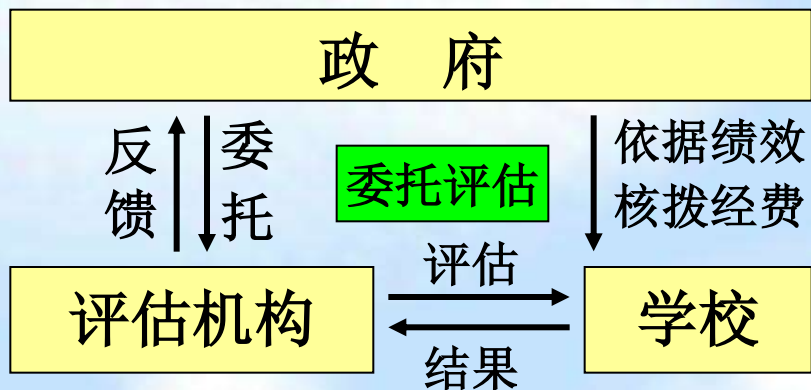
教工： **身份管理** → **岗位管理**

学生： **被动受益** → **自主选择**

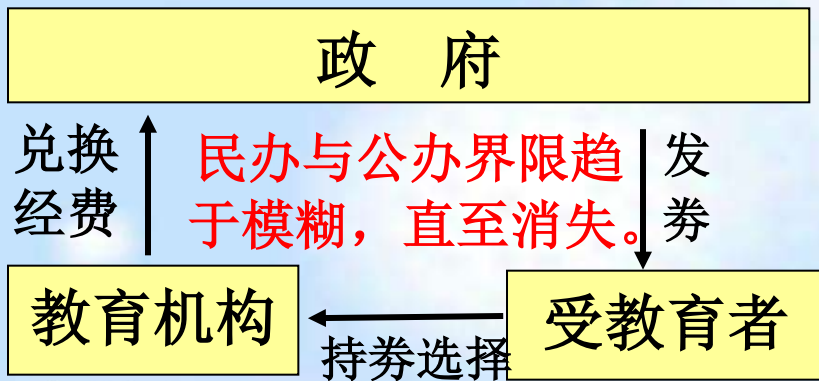
弗里德曼认为:公共教育制度缺乏必要的市场竞争的约束,效率低下,资源浪费。学校对学生,学生对自己的学习均不负责。通过以往的改革措施是无效的, **唯一的出路是走市场化道路。**

《决定》第2条: **发挥市场在资源配置中起决定性作用**

引入市场机制



完全引入市场



国务院【2014】19号文件第一次: 将经济领域的概念引入到教育中来 股份制、混合所有制、购买服务..... 突破《纲要》在公办学校之间的“委托管理”, 将其引入政府、公办、民办相互之间。



管理是科学其意义在于求道

管理是技术其目的在于增效

管理是艺术其生命在于创造

管理是什么？

管理：对有限资源进行有效配置的创造性活动。

管理分为：狭义管理和广义管理

狭义管理：研究静态体制下的管理行为的规律；

**广义管理：除包含了狭义管理外，
还有体制建构、运作规则** { 程序
制度

自然人集成为法人的基本规律：

司马迁：

天下熙熙，皆为利来；天下壤壤，皆为利往。

孟子：

民之为道也，有恒产者有恒心，无恒产者无恒心。

行为的自觉性，来自对管理制度和组织文化的认同：
产权主体人格化后，谁都认识到制度是个人利益的保障。

管理可表述为：

容易的事做**精**；

手上的事做**细**；

精细做成**规范**；

规范形成**制度**。

管理还可概括为：

把想到的写出来；

按写出来的去做；

把做过的记下来；

把记下的总结好。

写成文字的
规范叫制度

管理框架：激励机制，基础管理、过程控制。

管理精髓：数据化。 标准化、 精细化、

运行机制： 内部创业 目标管理 成本中心

力三要素： (大小) (方向) (作用点)

不约而同的行为叫文化。文化**管**人；制度**理**事。

领导与管理的理性思考

领导：宏观比较虚。“两想”
 { 解放思想
 { 统一思想

管理：具体比较实。“两变”
 { 不变应变
 { 以变制变

领导：间接的活动、重在决策，贤者闲者也；

管理：直接的活动、重在执行，亲历亲为也。

领导：带领变革，面向未来，具有超前性；

管理：适应变革，面对具体，具有现实性。

领导的位置：队伍不大，站在前面；

 队伍壮大，站在中间；

 浩浩荡荡，站在后面。

管理三个关键时刻：当机立断、军令如山、勇于承担。

领导三件重要的事情：出主意、用干部、做案例。



领导与管理的实践操作

领导基础

用共同愿景引导人
凭高尚人格感染人
以竞争机制激励人
靠科学管理规范人

领导原则

把住方向， 放开方法
把住宏观， 放开微观
把住结果， 放开过程

无为而治
放权分权

管理基础

以才服人
以情感人
以德昭人
以廉勉人

管理原则

责任归领导 目标管理
权力放部门 成本中心
利益给大家 内部创业

学校组织架构应追求**行政权**与**学术权**的协调统一。

教师治**学**→学术权给教师→专业化→横向民主→扁平化

校长治**校**→行政权给校长→职业化→纵向集中→科层制

依据产权是可分割的法理，将使用权、占有权、支配权、经营权、收益权。下放到基层组织和干活人的手中，激发起每个组织成员的积极性、主动性、创造性。

产权的分散，制度的建立，使“教师治学”有了组织制度上的保证。

承担教育**责**任 目标管理

行使教育**权**力 内部创业

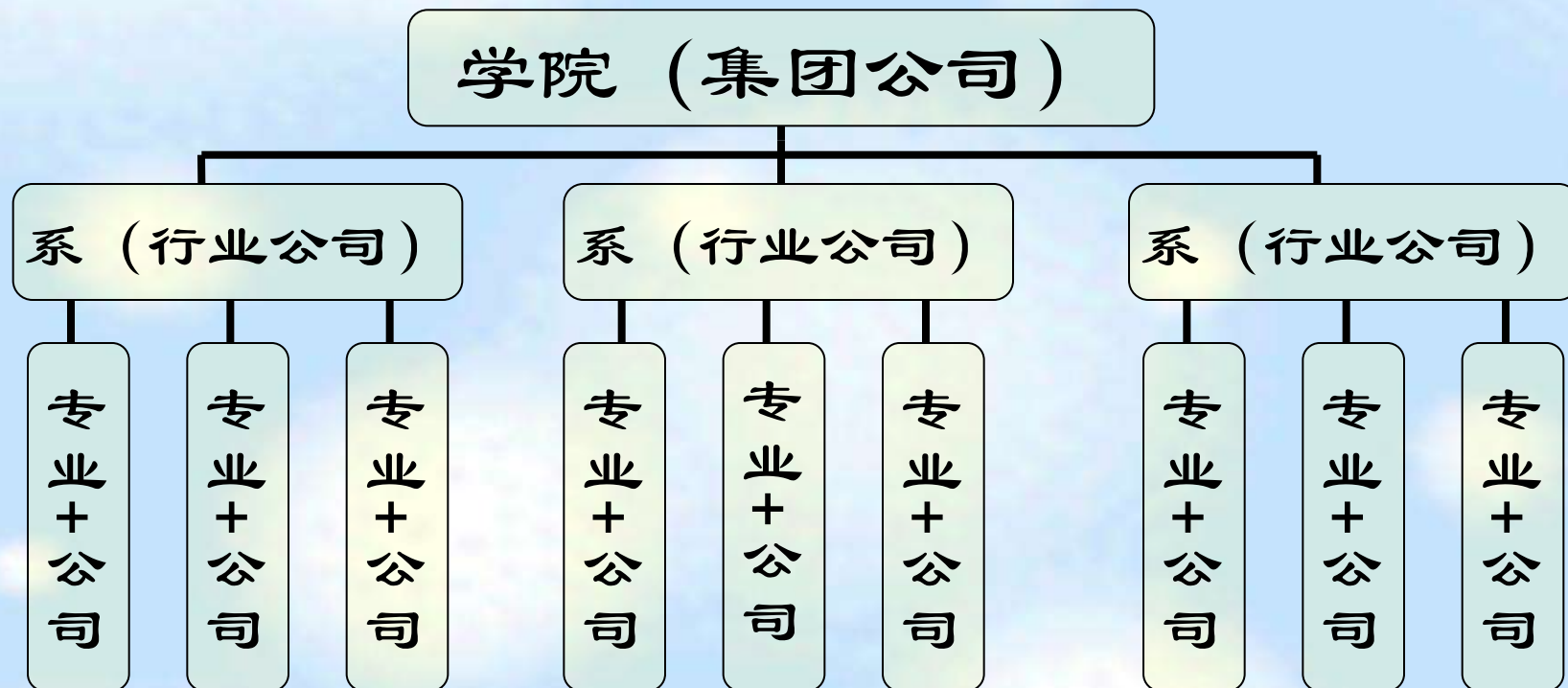
获取相应**利**益 成本中心

齐齐哈尔工程学院专业建设原则：

开一个专业、办一个实体、建一个（会）所、创一个品牌。

专业建设目标：

地方需要、企业追随、社会满意、学生成长。



应用型高等教育的探索



时间	国家	地点	会议名称	报告题目
2011年5月	中国	北京	2011世界工程教育北京区域性会议	校企合一，产学一体
2011年9月	比利时	鲁汶工程大学	中比工程教育论坛	校企合一，做中学
2012年8月	美国	美国教育部(华盛顿)	中美教育发展论坛	产学研一体，教学做合一



2014年3月10日下午,以“创业改变世界”为主题的中英创业型高校论坛在浙江工贸职业技术学院召开。齐齐哈尔工程学院曹勇安院长受邀参加本科论坛。

论坛上,围绕“创业型城市与创业型高校”这一话题,教育部教育发展研究中心高教室主任马陆亭等6名中英主讲嘉宾进行了交流与探讨,并与会代表展开热烈互动,用不同声音表达了对当今世界创业型高校的共同关注。

见习记者 黄攀摄

创业改变世界 创新点燃激情

2014年3月10日,中英创业型高校论坛在温州召开。³⁰

再制造业是高端产业，多数企业没能力做。

Remanufacturing is on the high level, and most enterprises couldn't do it.



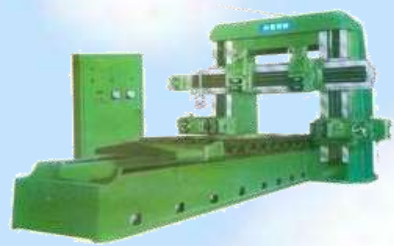
Modern Manufacturing Industry
现代制造业

Modern Remanufacturing
现代再制造业

Highly Efficient
增效

Energy-cutting
节能

Environment Protecting
环保



Machine-tool remanufacturing
机床再制造

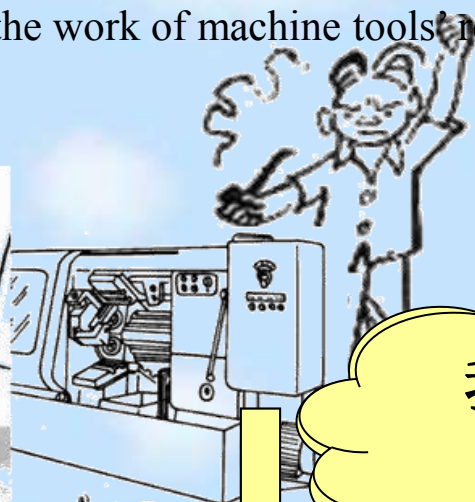
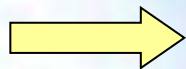
Automobile remanufacturing
汽车再制造

Engineering mechanics remanufacturing
工程机械再制造



尤其是机床再制造，现有企业没能力做。

Especially, the existing enterprises couldn't complete the work of machine tools remanufacturing.



我终于成
师傅了!

I finally
become the
Instructor!

The natural growth of remanufacturing talents takes normally several or more than ten years.

再制造技术人才的自然成长一般需要几年或十几年。



Shorten the talents' training cycle
缩短人才培养周期



Qiqihar No. 3 Machine Tool Co., Ltd., the place for in-school internship

校内实习工厂——齐三机床

Empirical Accumulation
经验性积累

Educational Transfer
教育性传递

Natural Growth
自然成长

Mass Cultivation
量贩式培养



Fire in a chemical fiber plant , Jilin, China
Jan. 2nd, 2010
2010年1月2日，震惊世界的中国吉化公司大火



Over 60 students, guided by teachers and seniors in our institute, remanufactured the burnt machines more than 20 in total.

我校60余名在校学生和老师与学长的带领下，对烧毁的20余台机床进行了再制造生产。

**The destroyed milling machine tool and facing machine
被烧毁的铣床与刨床**



**Remanufactured machines
修复后的铣床与刨床**



The destroyed machines
被烧毁的车床

Over 60 students, guided by teachers and seniors in our institute, remanufactured the burnt machines more than 20 in total.

我校60余名在校学生和老师与学长的带领下，对烧毁的20余台机床进行了再制造生产。



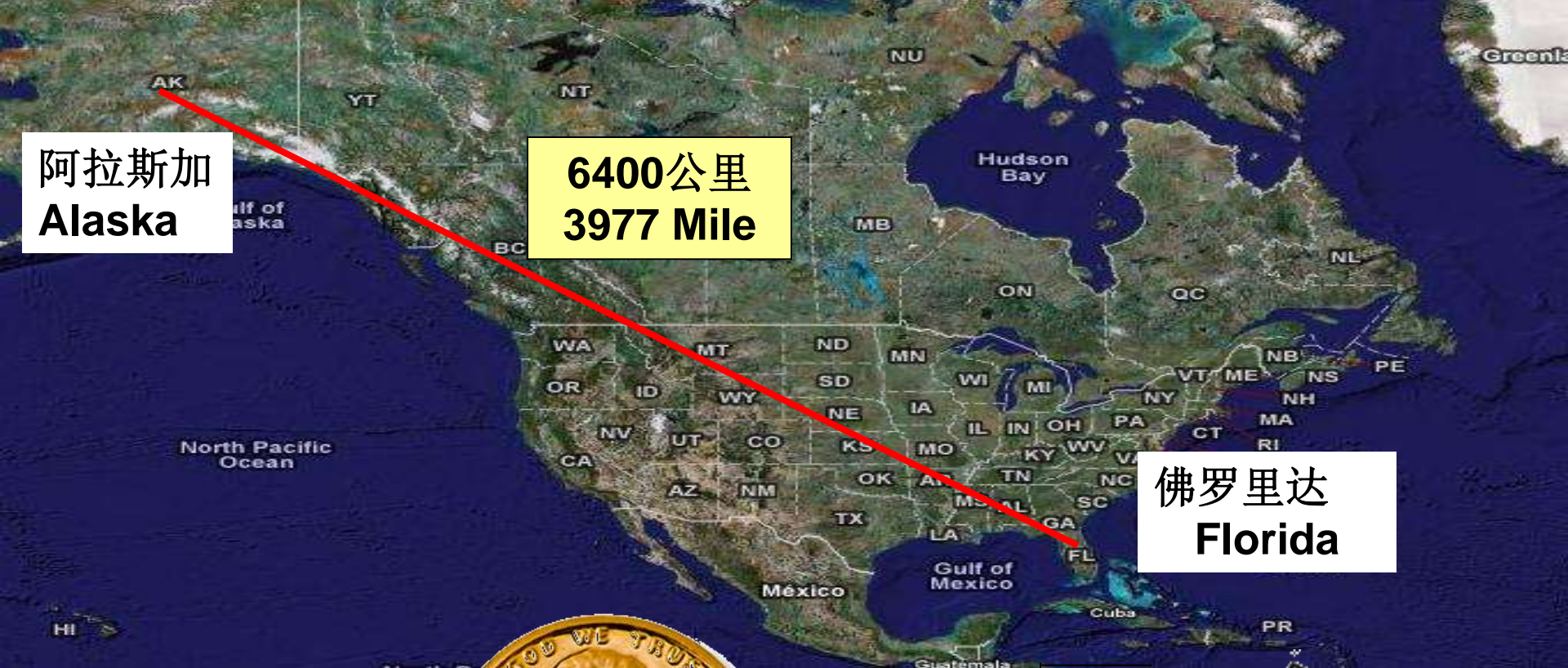
Remanufactured machines
修复后的车床

特种机床生产是中端的，多数企业不知道做。

The special machine tool production belongs to the middle level, and most enterprises don't know about it.



Working Platform for MK4000 Numerical Control
Mirror Grinding Machine , 80t
MK4000数控镜磨机床的工作台，整机重量80T



阿拉斯加
Alaska

6400公里
3977 Mile

佛罗里达
Florida

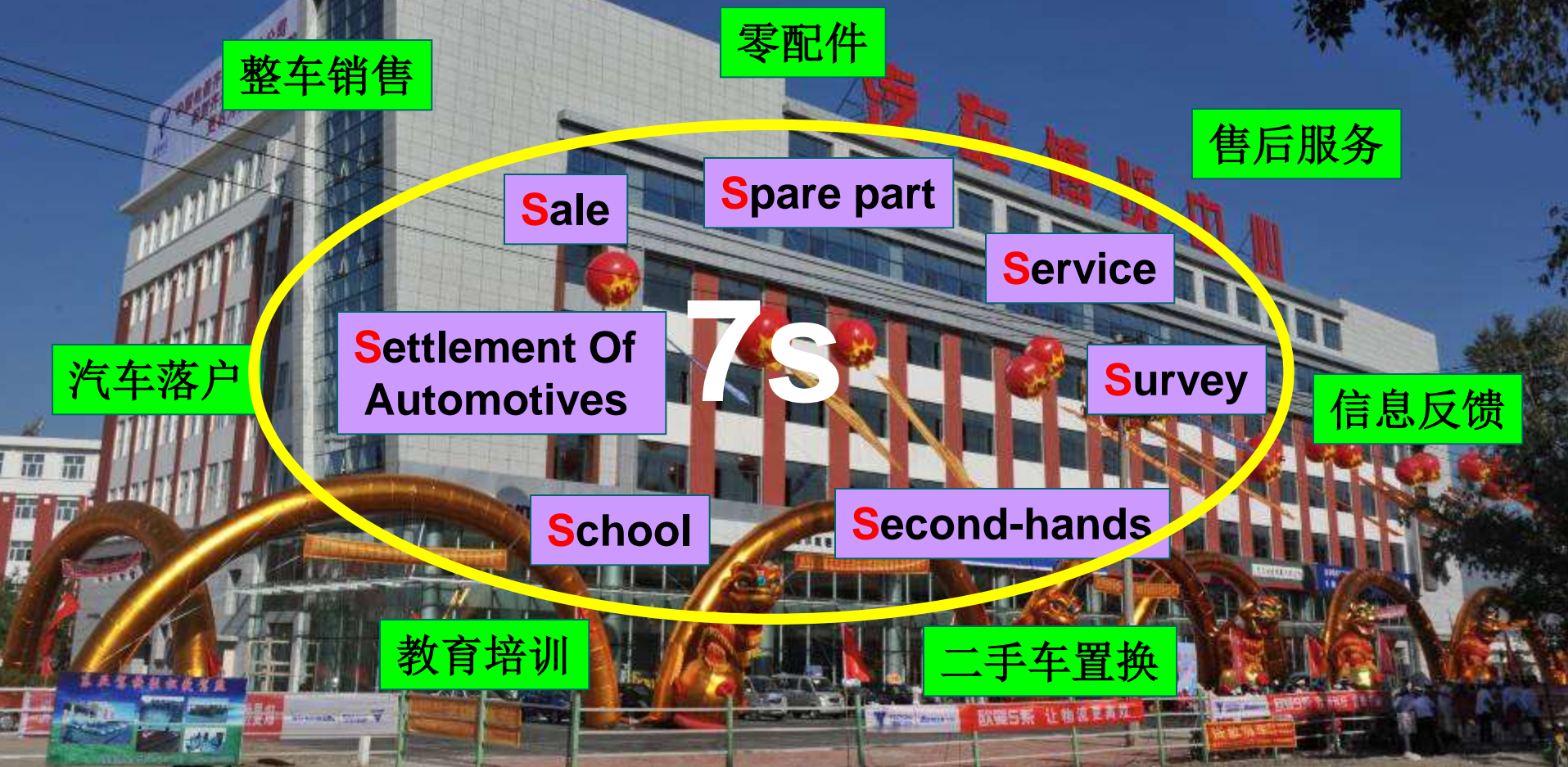


14.76 feet



汽车售后服务是低端的，多数企业不愿意做。

Automobile after-sales service belongs to the low level, and most enterprises are not willing to do it.



Traffic Engineering Specialty builds in our campus a 7s automobile extensive (teaching) center stands 27.8 thousand square meters (299.2 thousand square acres) .



Floor 1-6 are automobile sales and after-sale services section.



**A 3*7meter elevator can carry cars to any floor.
3米×7米的电梯将汽车运到各层。**



Floor 7 is the automobile education section



Sales

整车销售

Settlement of automobiles

汽车落户

Driving school

汽车驾校

Traffic Engineering Department

Used car trade

二手车交易

Auto beauty

汽车美容

Repair & maintenance

汽车维修



产学研一体

The integration of production, study and research

我们是温州亚龙教育装备公司的技术支持合作者。

Our university is a cooperative partner of technical support to Yalong Training Aid Company.

师生开发的捷达整车实训台
the training stage of a whole
Jetta car developed by teachers and
students

再制造技术把报废的汽车
变成整车教学实验台和实训台。

Remanufacturing makes the scrapped cars turn into the whole car teaching stage for experimenting and training.

师生开发凌志400的整车实训台
the training stage of a whole
Lexus 400 car developed by teachers
and students





self-built school buildings

校舍自己建



self-made teaching instruments

教具自己做



self-produced machine tools

机床自己造



self-decorated meeting room

会议室、报告厅自己装修

第三届中国国际养老服务业博览会

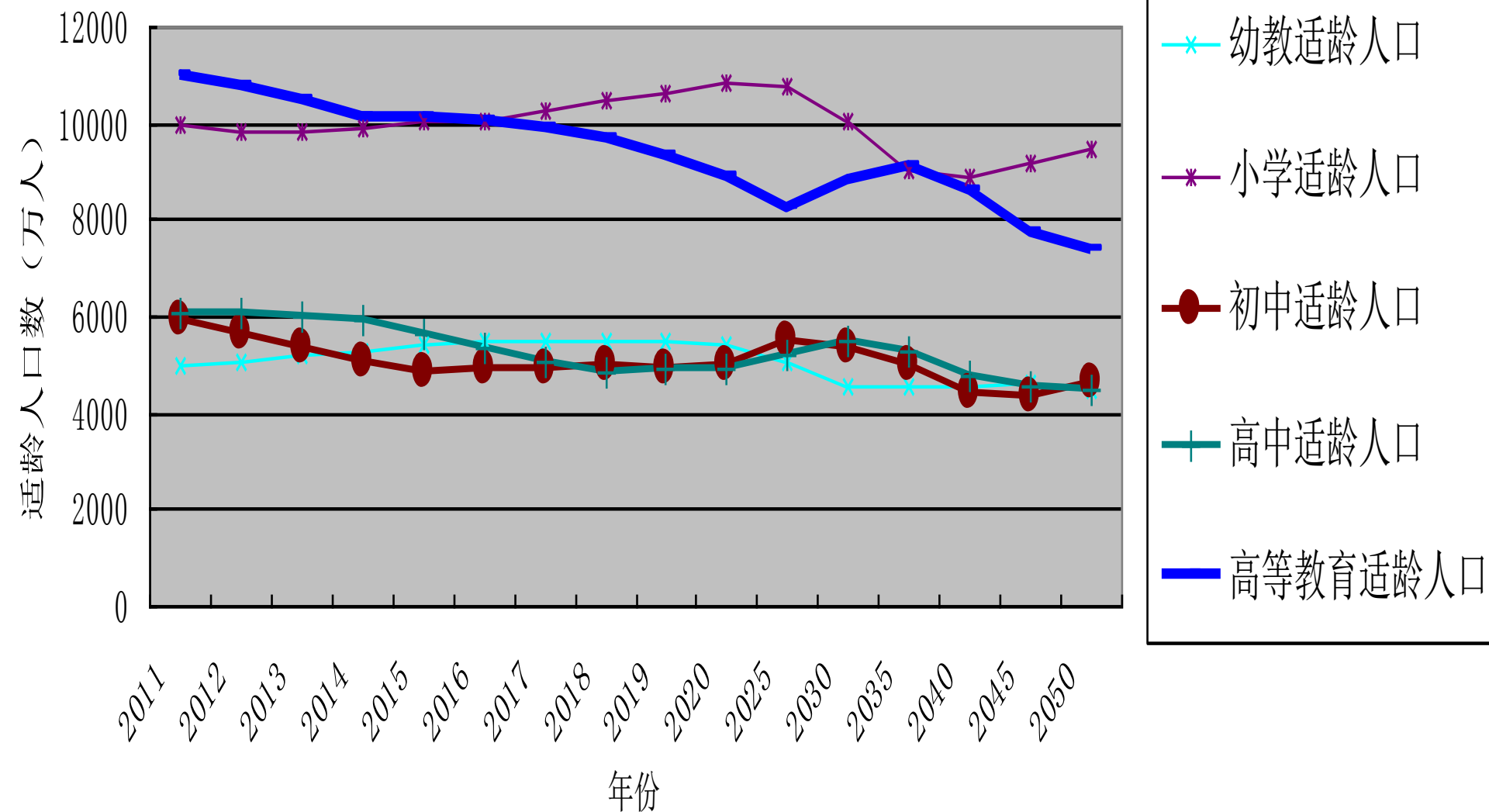
“养、护、学、医、教”一体化的

文化养老服务与人才培养

齐齐哈尔工程学院 曹勇安

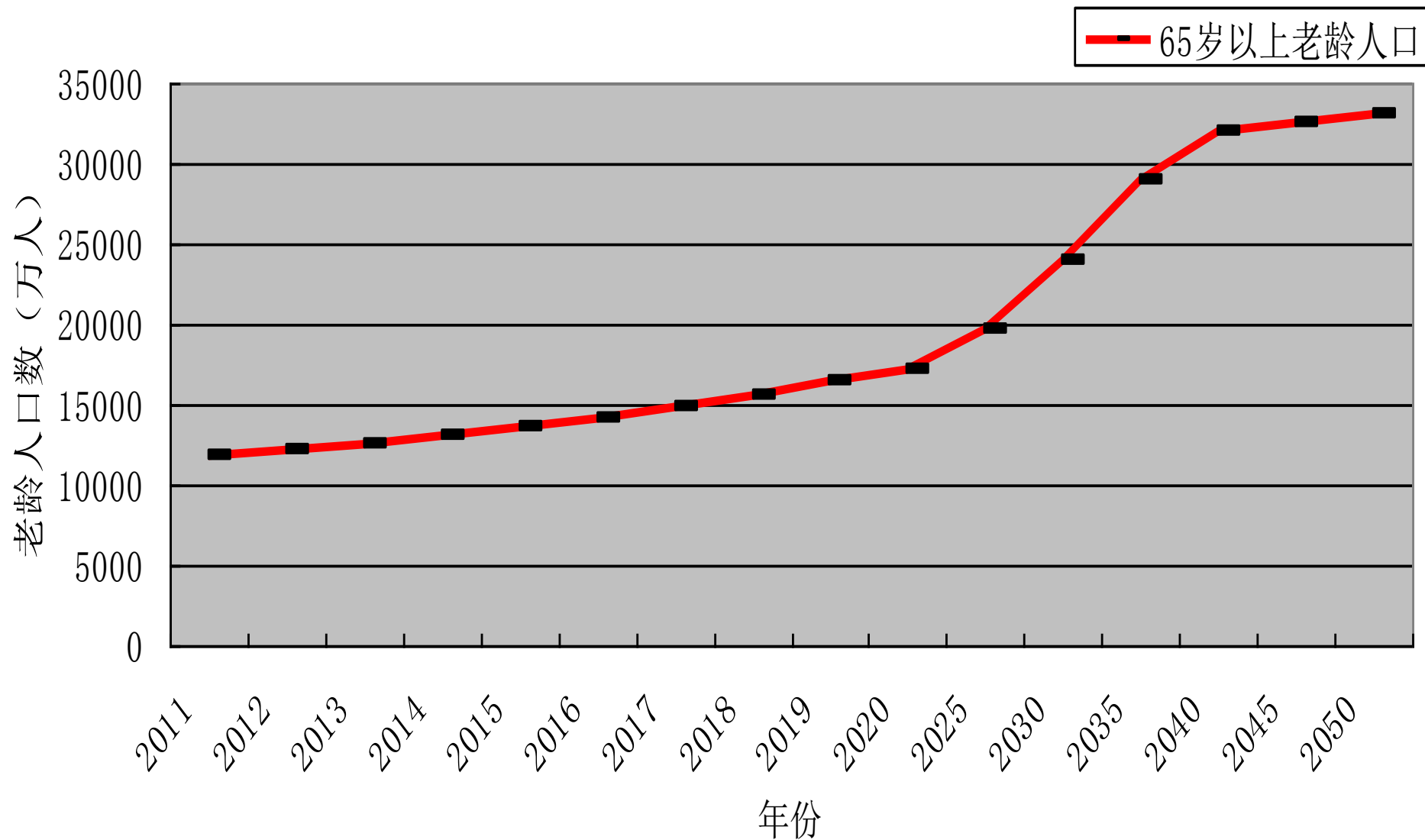
2014年5月5日

我国各年龄段人口数发展趋势



数据来源：《中国人口与教育发展战略研究》。

我国老龄人口（65岁+）未来发展预测



数据来源：国家计生委《中国未来人口发展趋势》。

我国人口预测表（2011~2050年）

单位：万人

年份	总人口数	早教适龄人口	幼教适龄人口	小学适龄人口	初中适龄人口	高中适龄人口	高教适龄人口	65岁以上
2011	135926	5362	4989	10006	5904	6082	11016	11725 8.6%
2012	136863	5465	5073	9847	5670	6063	10745	12107
2013	137776	5541	5180	9854	5332	6015	10485	12498
2014	138646	5578	5292	9916	5051	5894	10149	13027
2015	139456	5577	5399	10036	4863	5664	10104	13602
2016	140199	5543	5479	10077	4944	5329	10063	14128
2017	140873	5490	5520	10267	4939	5050	9924	14873
2018	141477	5430	5520	10460	4972	4862	9694	15551
2019	142013	5367	5487	10650	4903	4944	9323	16355
2020	142484	5301	5435	10809	4975	4938	8919	17139 12.1%
2025	143930	4799	5086	10796	5476	5172	8227	19654
2030	144155	4575	4536	10048	5372	5516	8802	23921 16.6%
2035	143860	4481	4530	9007	4982	5244	9116	28844
2040	143103	4683	4572	8910	4435	4761	8601	32002 22.3%
2045	141290	4789	4657	9158	4336	4535	7745	32450
2050	138279	4303	4485	9463	4610	4453	7409	33073

数据来源：《中国人口与教育发展战略研究》

依据社会需求我们于2008年开设养老服务相关专业



职业
教育

授予：齐齐哈尔工程学院

黑龙江省文化型养老 培训中心

黑龙江省老龄工作委员会

二〇一二年五月

学校拥有三级乙等附属医院及老年护理院，在校内

建立了“养、护、学、医、教”五位一体的教学实体





养老



护理



教学



学习

医疗

温暖心田的**家园**——老有所养

品读岁月的**学园**——老有所学

激情再放的**情园**——老有所乐

影响生命的**乐园**——老有所为

从“生存型养老”——“生活型养老”——“文化型养老”



1.88万平米“养、护、学、医、教”五位一体教学中心。⁵¹

老人是待开发的师资宝藏——老有所为



73岁的宋长仁老师在学院为学生讲授《工程力学》 52

树老根多，人老话多，能有教育下一代的活，岂不是一举多得：老有所为、所乐，少有所学、所思。



第三届中国老年文化艺术节书画大赛金奖获得者吕梦琴
老人教授学生传统绘画技法

老人在启迪青年智慧的同时，拥有了“粉丝”；
学生在获得知识的同时，也被智慧人生所熏染。



“黑土地笑星”魏宝麟先生做《人生与艺术》讲座。 54

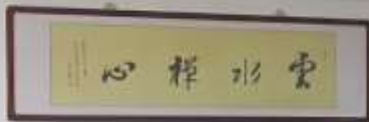


老人和学生混建的社团改变了老人“自娱自乐”的现状



没有战火的今天，亮剑精神还需要不？

百草家园成长沙龙



用智慧点燃智慧

用生命影响生命

甄景生1927年出生。1944年参加革命，参加过孟良崮战役、济南战役等战役。对甄老的生命进行线性的纵向梳理，对结合线上的关键“点”学生反思自己的成长历程，设计和修正“生涯规划”。

老人谈人生，学生思意义，互尊互学——教学相长



杨启泰1934年生，老人唯一的访谈，做为1951年参军奔赴朝鲜作战，作战中
给相庭学分。学生将记录整理成册，形成老人的传记。

自2003年起，我们取消暑假加上6月一个月定为专业实践学期。称为“第三学期”。学生都在生产经营一线上。

人才

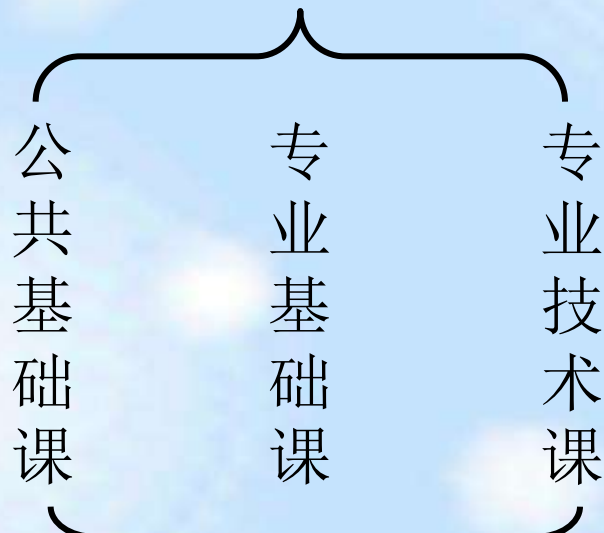
隐性课程

(学校文化)



显性课程

(培养方案)



职业教育的原则：一条主线 双基双技
立足双情 实践第一

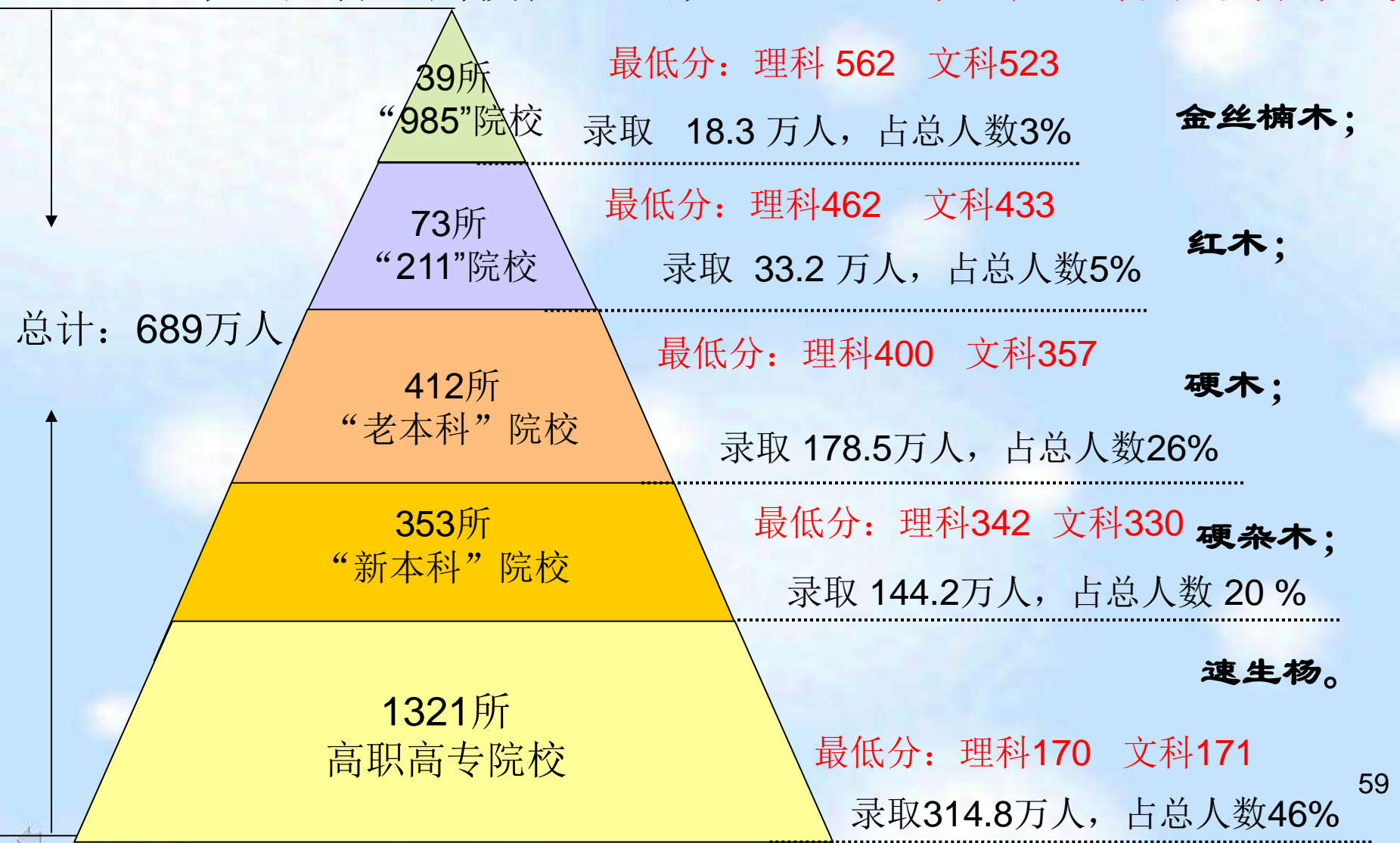
分科实施课程
(教学过程)

人才培养的首要任务是知学情：

即：招的什么人？属于什么材？

2013年全国普通高校招生总数

2013年黑龙江省录取分数线



教务处是学校第一处？学生工作处才是第一处！

因为，学校的一切工作都是为了转变学生的思想。

子曰“不愤不启，不悱不发，举一隅不以三隅反，则不复也”。

不愤不启

不悱不发

愤与悱均是学生内心的反应，我们目前所招的学生相当一部分属以**非本意入学**，咋来的“**愤**”和“**悱**”？

是学生工作处领导和组织全体教工，开展“愤和悱”工作的，所以说：学生工作处是学校的第一处。

异质性的升学群体，就决定了教育的差异性，课程的多样性。从而导致了人才培养模式的转变。

课程似“老汤”，设计是配方，教学像熬汤。

学科性教育侧重的是知识掌握 专业性教育侧重的是能力提升

主料 先教学生如何炒菜，再讲这些食料的性质和作用。

专业课

辅料：

专业基础课



调料：

公共课



调研
课程



炒作才成一盘菜

讲授理论时，应多谈——怎么做？
开展实践时，应多问——为什么？ } 项目作业

齐齐哈尔工程学院 { 课程设计“两化”原则
课程设计“五会”标准



灌输式教育

陶行知喂鸡

陶行知在教育演讲时，拿出一只大公鸡，掏出把米放在地上，**按住鸡的头让它吃，鸡只叫不吃；**掰开嘴硬塞，拼命挣扎，还是不吃。

只玩睡不学

松开手，后退了几步，大公鸡自己就开始吃起米来。
教育就像喂鸡。让学生自由地学习，效果一定很好！

就不吃！



2013-2014学年度第三学期实习基本情况统计

系别		管理工程系	机电工程系	信息工程系	交通工程系	建筑工程系	合计
实习单位数量	总数	224	56	130	174	899	1483
	其中：省内	210	40	121	165	739	1275
	省外	14	16	9	9	160	208
实习人数		966	763	568	602	1334	4233
专职指导教师人数		18	21	22	17	17	95
兼职指导教师人数		247	52	124	184	961	1568
选聘学长数量		31	29	15	41	11	127

4233名学生在1483个单位实习，平均2.8名学生/单位

4233名学生95名专职教师，平均44名学生/教师

4233名学生1568名兼职教师，平均2.6名学生/兼职教师

4233名学生127名学长，平均33名学生/学长

2013-2014学年度第三学期学生带薪实习情况统计

系别	管理工程系	机电工程系	信息工程系	交通工程系	建筑工程系	合计
实习人数	966	763	568	602	1334	4233
带薪人数	708	429	390	451	1034	3012
带薪收入（万元）	58.8	73.1	80.7	26.7	210.9	450.2
带薪比例	73%	56%	69%	75%	78%	71%
带薪学生平均收入	831	1704	2070	593	2040	1495

学校对系、专业考核的重要指标是：学生在不同年级第三学期实习时带薪实习率。教学成果由社会、企业来评价，所以学生的带薪实习率是核心指标。

2013-2014学年度第三学期学生实习成果情况统计

27项专利已经受理，24项正在申报

成果形式	管理工程系	机电工程系	信息工程系	交通工程系	建筑工程系	合计
专利或专利雏形（项）	0	21	23	3	4	51
拟发论文	5	0	5	0	5	15
调研报告	80	20	8	66	160	334

学校对系、专业考核的另一个重要指标是：学生的专利数和对企业有实际价值的调研报告、论文。本科生获学位有五条渠道：考级、考研、专利、调研、挣钱。⁶⁵

2013-2014学年度第三学期学生部分专利

专利名称	专利类别	专利名称	专利类别	专利名称	专利类别
个人记账本	实用新型	餐柜	外观设计	一种教师用电子教具	实用新型
家庭记账本	实用新型	手提袋	外观设计	太阳能折叠地下车库	实用新型
新型酸碱滴定管	实用新型	餐柜	外观设计	法学教学用屏幕展示装置	实用新型
实验室器材分类卡片	实用新型	首饰盒	外观设计	可调节法学教学投影装置	实用新型
积木椅	外观设计	黑板清洗器	实用新型	英语状语从句分析判断教学演示演练装置	实用新型
壳椅	外观设计	英语单词记忆板	实用新型	一种英语教学用划线装置	实用新型
燕尾椅	外观设计	多功能立式电源插座	实用新型	一种多功能英语书写练习的教学装置	实用新型
蛋黄椅	外观设计	沥青针入度软化点联合测定装置	实用新型	一种滚轮式英语四线格划线器	实用新型
高跟鞋水杯	外观设计	中式案桌	外观设计	英语扑克牌	外观设计
.....



2013-2014学年度第三学期学生典型团队输出情况

系别	团队名称	学生负责人	所属专业	创建时间	收入(万元)	利润(万元)	团队总人数	开展项目合作名称(或承接项目名称)
机电系	电气专业起航创业团队	高鹏	电气自动化	2010	0.9	0.9	30	MQ1350A*3000外圆磨床电气升级改造
机电系	益阳创业团队	张晓雨	机电一体化	2013	7.2	3.8	12	液晶显示器的维修
交通系	东亚汽修创业团队	陈建松	汽车检测与维修	2011	11.0	5.0	10	校内检车、故障维修项目
建筑系	宇轩创业团队	姜海军	道路桥梁工程	2012	20.6	0.0	38	拉布大林、七卡、白奇线等工程
建筑系	德超团队	李德超	建筑工程技术	2014	2.0	0.5	5	齐市滨江国际城项目施工测量项目
信息系	晶锐工作室	冯彦宇	计算机科学与技术	2012	7.8	0.8	11	齐工程学院图书馆弱电系统工程
信息系	庸艺创业团队	张野	环境艺术设计	2012	1.8	0.6	7	学院北门8块广告牌
管理系	美食开发创业团队	沈鑫	食品营养与检测	2012	1.4	0.8	37	为单位员工发福利制作月饼
管理系	沐雨成林创业团队	郑成林	电子商务	2013	1.8	1.0	2	网站维护

回顾23年民办路，更加亲切地感悟《决定》和《规划》

第一个十年：1991—2001 从规模到规范

1998年我们创办了中国第一个万人学团。

第二个十年：2001—2011 从规范到优秀

2007年通过教育部评估，结论“**优秀**”。

第三个十年：2011—2021 从优秀到卓越

2011年学院顺利实现了由专科升格为本科。

卓越的标志： 管理输出、 课程输出。

为打造中国特色的职业教育做出贡献！

回顾43年从教历程，更加体悟：“混合所有制”活力所在。

人民满意的教育：公办靠觉悟；民办靠制度；混合发展好⁶⁸。